

## **ANNEXE 4**

---

### **Consultation de la communauté**

## ANNEXE 4

### RAPPORT SUR L'ENGAGEMENT COMMUNAUTAIRE

#### 1 Introduction

Simfer S.A. (Simfer) et son consultant AMERI sarl (AMERI) ont organisé des forums communautaires concernant le Projet de fosse de Ouéléba Nord (le Projet) au sein des centres régionaux entourant le Projet en octobre et décembre 2024. Les lieux des forums et les communautés participantes à chaque forum sont indiqués dans le tableau 1.

**Tableau 1 Communautés participant aux forums communautaires de l'EIES 2024**

No	Forum de Beyla	Forum de Nionsomoridou	Forum de Kouankan	Forum de Kérouané
1	Centre de Beyla	Centre de Nionsomoridou	Centre de Macenta	Centre de Kérouané
2	Mafindou	Moribadou	Kouankan	Konsankoro
3	Banankoro	Traoréla	Dandano 1	District de Féréboridou
4	Foma	Soyaro	Dandano 2	District de Bofodou
5	Baladou	Kankoro	Mandou	District de Founoukouroudou
6	Goékoro	Wataférédou 1	Banko	
7	Thia	Wataférédou 2	Lamadou	
8	Kéoulendou	Kamandou		
9	Piyaro	Moribiendou		
10	Morisangarédou	Bangalidou		
11	Koimoridou	Yendedou		
12		Sondou		

La première série de forums communautaires en octobre 2024 a rassemblé un total de 193 participants (autorités locales et représentants des communautés). Les forums communautaires ont consisté en une présentation du Projet de fosse de Ouéléba Nord par la société Simfer S.A. (Simfer), suivie de sessions de groupes de discussion. Les participants à chaque forum communautaire ont été répartis en deux ou trois groupes de discussion et ont été invités à identifier les impacts potentiels du projet et à proposer des mesures d'atténuation ou des solutions à ces impacts (sauf dans le cas spécifique de Kérouané, où le temps a manqué pour constituer des groupes, et où les participants ont donc été invités à donner leur avis individuellement). Les noms et les positions des participants au forum d'octobre 2024, ainsi qu'un résumé des impacts et des mesures d'atténuation identifiés par chaque groupe de discussion, sont présentés dans la section 2. La présentation de Simfer d'octobre 2024 figure à l'Annexe A.

La seconde série de réunions communautaires en décembre 2024 a rassemblé un total de 194 participants, pour la plupart les mêmes autorités locales et représentants des communautés qui ont participé aux forums communautaires d'octobre 2024. Simfer a présenté le Projet et des impacts potentiels et des mesures d'atténuation proposées que les participants avaient identifiés lors des forums communautaires d'octobre 2024, ainsi que des mesures proposées par Simfer pour répondre à ces mêmes préoccupations ou impacts potentiels. Les autorités et les participants de chaque forum ont ensuite eu l'occasion de donner quelques avis supplémentaires (recommandations, doléances, conseils, etc.). Les participants au forum de décembre 2024 sont présentés à la section 3, et la présentation de Simfer de décembre 2024 figure à l'annexe B.

## 2 Forum communautaire d'octobre 2024

### 2.1 Forum communautaire de Beyla - 22 octobre 2024

Cinquante (50) représentants des autorités et des communautés ont participé au forum d'octobre à Beyla (Tableau 2).

**Tableau 2 Participation aux discussions de la consultation communautaire à Beyla (22 octobre 2024)**

Ayouba CAMARA (Chef du secteur Banankoro)	Adama SAGNO (Président de la jeunesse - Kéoulendou)	Madilè SAGNO (Présidente des femmes - Thia)
Sidiki CAMARA (Président de la jeunesse - Banankoro)	Makoura CAMARA (Présidente de l'association des femmes de Kéoulendou)	Kemo CONDE (Chef du secteur Goekoro)
Makoura CAMARA (Présidente des femmes - Banankoro)	Jean BILLIVOQUI (Chef du secteur de Balladou)	Bangaly SIDIBE (Président de la Jeunesse - Goekoro)
Moussa BAYO (Chef du secteur de Mafindou)	Aly CONDE (Président de la jeunesse - Balladou)	Madoussou CAMARA (Présidente des femmes - Goekoro)
Amara SAGNO (Président de la jeunesse - Mafindou)	Ouidow GROVOGUI (Présidente des femmes - Balladou)	Bintou KOUROUMA (Présidente des femmes - Beyla)
Mamèhan BERETE (Présidente des femmes - Mafindou)	Lancei BILIVOGUI (Chef du secteur de Foma)	Sara NABE (Présidente des femmes WO - Beyla)
Amara TAORE (Chef du secteur de Piyaro)	Daouda CONDE (Président de la jeunesse - Foma)	Matènen KOMARA (Leader des femmes - Beyla)
Lamine TRAORE (Président de la jeunesse - Piyaro)	Aissata BAYO (Présidente des femmes - Foma)	Madagbè Berete (Leader des femmes - Beyla)
Mandou FAFONA (Présidente des femmes - Piyaro)	Ousmane CONDE (Chef du secteur de Koimoidoi)	Yaya CAMARA (Animateur jeunesse - Beyla)
Moussa SANGARE (Chef du secteur de Morysangarédou)	Mory CONDE (Président de la jeunesse - Koimoidou)	Sidiki KOUROUMA (Animateur jeunesse - Beyla)
Ousmane SIDIBE (Président de la jeunesse - Morysangarédou)	Mafada TRAORE (Présidente des femmes - Koimoidou)	Kémo SOUMAHORO (D.C.T)
Mawa CISSE (Présidente des femmes - Morysangarédou)	Kamaly SAGNO (Chef du secteur de Thia)	Lanciné Kiata CAMARA (Hôte - Beyla)
Mamady KOUROUMA (Chef du secteur de Kéoulendou)	Siaka SAGNO (Président de la jeunesse - Thia)	Lt Alain Akoi KOI (DPEDD - Beyla)
Samaka BERETE (Vice-président - Délégation spéciale - Beyla)	Aly CONDE (Animateur - Beyla)	Ousmane DIALLO (Animateur - Beyla)
Répondre au chant (Yahya)	Mory KOUROUMA (Beyla)	Moussa CONDE (Beyla)
Mabronké KANTE (Animateur - Beyla)	Aly KEITA (Beyla)	DJIBA KOUROUMA (Beyla)
Ansoumane BENO (Beyla)	CAMARA (Beyla)	

Les impacts potentiels et les mesures d'atténuation identifiés par les groupes de discussion de Beyla sont résumés dans le tableau 3.

**Tableau 3 Impacts et solutions identifiés par les groupes de discussion à Beyla**

No	Impacts environnementaux et sociaux identifiés	Solutions / mesures d'atténuation proposées
<b>Environnements physiques</b>		
1	Destruction des forêts sur le site du Projet	Création de forêts communautaires
2	Destruction et assèchement des cours d'eau	Construction de forages
3	Les rivières s'assèchent	Les puits doivent être installés
4	Les villages situés autour du Projet éprouvent de grandes difficultés à cause de la poussière dégagée lors de l'exploitation.	Des spécialistes doivent s'occuper du contrôle de la poussière
<b>Médias biologiques</b>		
5	La fuite des animaux et des génies (dérangés) peut fatiguer les villageois	Identifier la faune locale et la déplacer ailleurs
6	Les animaux qui vivent à côté du Projet disparaissent	Trouver d'autres zones favorables pour les animaux qui vivent à proximité du Projet
<b>Questions socio-économiques</b>		
7	L'émergence de nouvelles maladies	Création de structures sanitaires appropriées et campagnes de dépistage et de vaccination des IST
8	Certains arbres qui fournissent des services écosystémiques (tels que des médicaments) aux villageois seront abattus	Effectuer un reboisement compensatoire avec les mêmes espèces que celles perdues
9	Dépravation des mœurs	Organiser des réunions d'information sur les coutumes et les usages locaux
10	Manque de logements en raison de l'afflux de nouveaux arrivants	Créer des logements pour ces travailleurs
11	Coût de la vie élevé	Employer des fils de la communauté et soutenir les initiatives locales
12	Les relations humaines et nos coutumes seront perturbées	Il est absolument nécessaire de rester en phase avec les us et coutumes
13	Le crime organisé est né de l'augmentation de la population	La sécurité doit être renforcée pour endiguer les bandits et leurs nids
14	Il y aura beaucoup d'insalubrité lorsque la population augmentera	Disposer de décharges pour les déchets
15	Il y aura beaucoup de divorces dans nos villages	Nous devons sensibiliser les jeunes garçons et les jeunes filles à l'importance du mariage
16	Emploi des jeunes	Respect absolu du contenu local
17	Manque de pâturages	Créer de nouveaux pâturages
18	Les cultivateurs situés autour du site perdent leurs terres	Les surfaces cultivables concernées doivent faire l'objet d'une compensation

## 2.2 Forum communautaire de Nionsomoridou - 23 octobre 2024

Quarante-cinq (45) représentants des autorités et des communautés ont participé au forum d'octobre à Nionsomoridou (Tableau 4).

**Tableau 4 Participation aux discussions de consultation communautaire à Nionsomoridou (23 octobre 2024)**

Foumba BAMBA (Président du district de Kamandou)	Mah Houmou KEITA (Présidente des femmes - Moribadou)	Makoura CAMARA (Présidente des femmes - Yentendou)
Lanciné CONDE (Chef du secteur Kamandou)	M. Moussa KOISSIVA (Moribadou)	Daouda TRAORE (Chef du secteur de Yentendou)
Madoussou SIDIBE (Présidente des femmes - Kamandou)	Mohamed (Moribadou)	Foumba TOURE (Chef du secteur de Soyare)
Aly KOUROUMA (Chef du secteur de Wataférédou 1)	Kamvaly Koné (Chef du secteur de Bangalidou)	Amara CAMARA (Président de la Jeunesse - Soyare)
Sory KOUROUMA (Président de la Jeunesse - Wata 1)	Makagbè FOFANA (Présidente des femmes - Bangalidou)	Mayagonné SOUMAORO (Présidente des femmes - Soyare)
Moussoukoro KOUROUMA (Présidente des femmes - Wataférédou 1)	Yousseuf TRAORE (Responsable Jeunesse - Traoréla)	Ayouba CONÉ (Chef du secteur de Kankoro)
Lanciné KOUROUMA (Chef du secteur de Wataférédou 2)	Mawa SIDIBE (Présidente des femmes - Traoréla)	Mafata KONÉ (Président de la jeunesse - Kankoro)
Ousmane FOFANA (Président de la jeunesse - Wataférédou 2)	Moussa CAMARA (Chef du secteur de Traorela)	Amara KONÉ (Président de la jeunesse - Kankoro)
Magata KOUTROUMA (Présidente des femmes - Wataférédou 2)	Moussa CAMARA (Chef du secteur de Sondou)	Lancinet CAMARA (Président de la jeunesse - Moribignédou)
(Kamvaly SAGNO (Président de la jeunesse - Moribadou)	Mandjou CAMARA (Président de la Jeunesse - Sondou)	Mamady Camara (Chef du secteur de Moribignédou)
Abou KOUROUMA (Chef du secteur - Moribadou)	Makoura SANDANA (Présidente des femmes - Sondou)	Morken FOFANA (Neosomorido)
Amara SAGNO (Maribadou)	Mory CAMARA (Président de la jeunesse - Yentendou)	Mohamed SAWARE (DSPJ - Neonsomorido)
Rescue SQUARE (COGEF - Nionsomoridou)	Mohamed FOFANA (Chef du secteur de Nionsomoirou)	Le Amara FOFANA (CCLM - Neosomorido)
Layeba Amara OULARE (Sous-Préfet - Neonsomorido)	Ansoumane OULARE (CCFF - Nionsomoridou)	Magnalon SQUARE (Présidente des femmes - Nionsomoridou)
Mamady BAMBA (Conseiller - Nionsomoridou)	Aboubacar CAMARA (Président du CSO)	Ramata CAMRA (Présidente des femmes - Moribadou)

Les impacts potentiels et les mesures d'atténuation identifiés par les groupes de discussion de Nionsomoridou sont résumés dans le tableau 5.

**Tableau 5 Impacts et solutions identifiés par les groupes de discussion à Nionsomoridou**

No	Impacts environnementaux et sociaux identifiés	Solutions / mesures d'atténuation proposées
Environnements physiques		
1	Bruit des machines	Le Projet met déjà en œuvre des mesures d'atténuation
2	Pollution de l'air et des rivières ou manque d'eau	
3	Dégradation des sols	
4	Changements climatiques	
5	Excès de poussière	
Médias biologiques		
6	Menaces pour la biodiversité	Le Projet met déjà en œuvre des mesures d'atténuation
7	Déforestation	
Questions socio-économiques		
8	Accidents de la route	Le Projet met déjà en œuvre des mesures d'atténuation
9	Coût de la vie élevé	
10	Profanation des lieux de culte	
11	Délinquance juvénile	
12	Consommation de drogues	
13	Déscolarisation des enfants	
14	Prostitution	
15	Vols	
16	Maladies infectieuses (VIH/SIDA)	Le Projet met déjà en œuvre des mesures d'atténuation
17	Manque de logements	
18	Conditions insalubres	
19	Divorce et débauche	
20	Manque d'infrastructures sanitaires	
21	Manque de personnel infirmier	
22	Manque de postes et de centres de santé	
23	Manque de poubelles	
24	Manque de terrains résidentiels	
25	Absence de champs pour le bétail	
26	Manque de poisson frais	
27	Manque de pistes rurales	
28	Manque de toilettes publiques	

## 2.3 Forum communautaire de Kouankan - 24 octobre 2024

Quarante (40) autorités et représentants des communautés ont participé au forum d'octobre à Kouankan (Tableau 6).

**Tableau 6 Participation aux discussions de la consultation communautaire à Kouankan (24 octobre 2024)**

Col. Ousmane DIALLO (Préfet de Macenta)	Mastan Mamadi DOUKOURE (Kouankan)	Ibrahima CAMARA (Envoyé)
Felix Falla IFONO (Macenta)	Fanta Bigne CAMARA (Banko)	Ayouba CONDE ((Mandou))
Abdoulaye DONZO (Macenta)	Ibrahima CAMARA (Banko)	Morigbè TRAORE ((Mandou))
David Oyé GUILAVOQUI (Macenta)	Mawata BERETE (Banko)	Dérico SAKOUVOGUI ( Dandano 1)
Koikoi SAKOUVOGUI (Macenta)	Jouer avec la Banque de l'Inde (Bank of India)	Aimé KOEVOGUI (Dandano 1)
Mohamed CAMARA (Macenta)	Amara Massian CONDE (Lamadou)	Laye Karifa CAMARA (Mesenta)
Aboubacar 1 SOUMAH (Macenta)	Mory CONDE (Lamadou)	Issac Sema SAKOURA (Dandano 1)
Isabelle GUILAVOGUI (Macenta)	Mamady CONDE (Lamadou)	Kolou KALIVOGUI (Dandano 1)
Mamdy est une infirmière (Macenta)	Mamagna CAMARA (Lamadou)	Chanter la chanson (2)
Moussa II KOULIBALY (Kouankan)	Soumaoro (Worono)	Yakouba FOFANA (Dandano 2)
Foromo CAMARA (Koankan)	Laye SOUMAORO (Worono)	Emeri SAKOUVOGUI (Dandano 2)
Ansoumane DOUKOURE (Kouankan)	Moussa CONDÉ (Worono)	Venons-en au DOUKOURE (2)
Falikou Lounceny FTRAINING (Kouankan)	Samouka CAMARA (Orono)	
Cajun CAMARA (Kouankan)	Soumaoro RELIEF (Mandou)	

Les impacts potentiels et les mesures d'atténuation identifiés par les groupes de discussion de Kouankan sont résumés dans le tableau 7.

**Tableau 7 Impacts et solutions identifiés par le groupe de discussion à Kouankan**

No	Impacts environnementaux et sociaux identifiés	Solutions / mesures d'atténuation proposées
<b>Environnements physiques</b>		
1	Pollution de l'air et excès de poussière	Arrosage des itinéraires d'engins, extension des espaces verts
2	Pollution de l'eau et limonage des cours d'eau	Développement de sources d'eau, nettoyage du lit des rivières ; protection des berges et des sources ; forages et l'amélioration des infrastructures existantes
3	Impacts sonores (aliénation de certaines espèces)	Créer des couloirs de migration ; utilisation de machines conventionnelles
4	Changement climatique et catastrophes telles que des vents forts	Reboisement des zones concernées
5	Destruction des rivières prenant leur source à Ouéléba	Protection des cours d'eau

No	Impacts environnementaux et sociaux identifiés	Solutions / mesures d'atténuation proposées
<b>Médias biologiques</b>		
6	Disparition de certaines espèces d'animaux sauvages et de poissons	Déplacer des espèces animales vers un nouveau site ; Promouvoir l'élevage des petits ruminants ; développement d'étangs à poissons
7	Destruction du couvert végétal (flore)	Restauration du couvert végétal, protection, développement du système agro-sylvo-pastoral
<b>Questions socio-économiques</b>		
8	Croissance démographique, flux migratoires	Respecter le contenu local (mettre en place un système de compensation directe avec les communautés) ; Renforcer la sécurité dans les localités
9	Conflits	
10	Coût de la vie	
11	Insécurité	
12	Chômage	
13	Animaux errants	Construction de parcs pour réduire les conflits entre éleveurs et agriculteurs
14	Déscolarisation des enfants	Sensibilisation et construction d'écoles professionnelles à Kouankan ; Construction de zones bleues avec connexions internet
15	Destruction des terres cultivées	Développement de terres arables ; soutien aux producteurs d'équipements agricoles ; développer le système de culture intensive par le renforcement des capacités des producteurs et des services techniques ; réhabilitation des sites dégradés ; former des groupes dans différents secteurs d'activités génératrices de revenus dans notre localité ; contribuer à la mise en valeur du terrain
16	Vols	
17	Prolifération des maladies infectieuses (VIH/SIDA)	Construction de centres de santé améliorés ; Construction d'un hôpital digne de ce nom ; fournir à la communauté des équipements de protection ; Sensibilisation de la communauté aux mesures de prévention
18	Réduction des zones de pâturage	Création de zones de pâturage
19	Destruction de nos lieux culturels	Conserver nos lieux culturels si possible ou les réinstaller ailleurs
20	Manque d'eau potable	Systèmes d'approvisionnement en eau
21	Apparition de la faim	Former les communautés à des activités génératrices de revenus ; Contribuer à la mécanisation de l'agriculture
22	Manque de sommeil	
23	Manque de routes	Construction de routes, notamment Seredou-Kouankan ; Kouankan-Nionsomoridou-Bonodou ; Amélioration de l'accès à l'exploitation minière à Kouankan
24	Dépravation des mœurs et des coutumes	Sensibiliser les communautés et les travailleurs de l'entreprise au respect des coutumes locales
25	Confrontation avec des génies	
26	Interdiction de la chasse traditionnelle, insuffisance alimentaire	



## 2.4 Forum communautaire de Kérouané - 25 octobre 2024

Cinquante-huit (58) autorités et représentants communautaires ont participé au forum d'octobre à Kérouané (Tableau 8).

**Tableau 8 Participation aux discussions de consultation communautaire à Kérouané (25 octobre 2024)**

Cheick BEATITA (Préfet - Kerou)	Samka CAMARA (DPAE - Kerouané)	Fanta CISSE (Présidente des femmes - Kerouané)
Laye CAMARA (Kerouané)	Siba SOROVogui (DPM - Kerouans)	Bassery CAMARA (Chambre_mine - Kerouans)
Sidiki SANGARE (Kerouané)	Lanfia TOURE (Maire - Kerouané)	Sekou KONATE (Gestionnaire de secteur - Kerouané)
Kaba KONATE (Inspecteur du travail - Kerouané)	Cheering CAMARA (Maire - Konsankoro)	Ansoumane Mac CAMARA (Chef de secteur - Konsankoro)
Mamadouba FOFANA (Directeur de l'environnement - Kerouans)	Ibrahima BANGOURA (Sous-Préfet - Konsankoro)	Mariame CISSE (Femmes - Konsankoro)
Kalil KOUROUMA (Kerouans)	Massé CISSE (Vice-Maire - Konsankoro)	Moussa KABA (Gestionnaire de secteur - Konsankoro)
Bangaly KONATE (Dir. de la culture - Kerouans)	Mariame KOUROUMA (Société civile - Kerouané)	Ibrahima KEITA (Président de la jeunesse - Konsankoro)
Kemoko DOUMBOUYA (Kerouans)	Amara CAMARA (Kerouans)	Lanciné KONATE (Gestionnaire de secteur - Konsankoro)
Fodé KABA (Directeur du plan - Kerouans)	Mady CAMARA (Sage - Kerouans)	Danse (Danse - Rires)
Fay Cécé TOLNO (Rir. des impôts - Kerouané)	Abdoulaye KEITA (Syndicaliste - Kerouané)	Sékou Cherif (Chef de secteur - Fereboridou)
Abdoulaye DIACITE (DPS - Kerouané)	Amara CAMARA (Syndicaliste - Kerouané)	Skouba Cherif (P/District - Fereboridou)
Ibrahima TOURE (DPJ - Kerouans)	Elhadj Fodé DIABATE (Imam - Kerouans)	SHERIFF'S RESCUE (Sage - Fereboridou)
Mamadi TRAORE (Imam - Fereboridou)	Makèmmè CAMARA (Présidente des femmes - Fereboridou)	Fanta DOUE (Fereboridou)
Mamadi CAMARA (Président de la jeunesse - Fereboridou)	Mamady CISSE (Jeunesse - Fereboridou)	Mamadi TRAORE (P/district - Gbofodou)
Mariame RASMUSE (Fereboridou)	Amara TRAORE (Chef de secteur – Fereboridou)	Sidiki FOFANA (Imam - Gbofodou)
Sidiki KEITA (P/jeunesse - Gbofodou)	Youssif CISSE (Sage - Gbofodou)	Mandjou FOFANA (Chef de secteur - Gbofodou)
Mandjou CISSE (Chef de secteur - Gbofodou)	Mamady KOUROUMA (Gbofodou)	Moussa TRAORE (Gbofodou)
Mary CISSE (Gbofodou)	Ousmane TRAORE (Sage - Gbofodou)	Camara CABINET (Doyen - Founoukoudou)

Sekou CISSE (P/jeunesse - Founoukoudou)	Bongo CISSE (P/femmes - Founoukoudou)	
Mory TRAORE (Chef de secteur - Founoukoudou)	Elhadj Kalil FOFANA (Imam - Kerouans)	

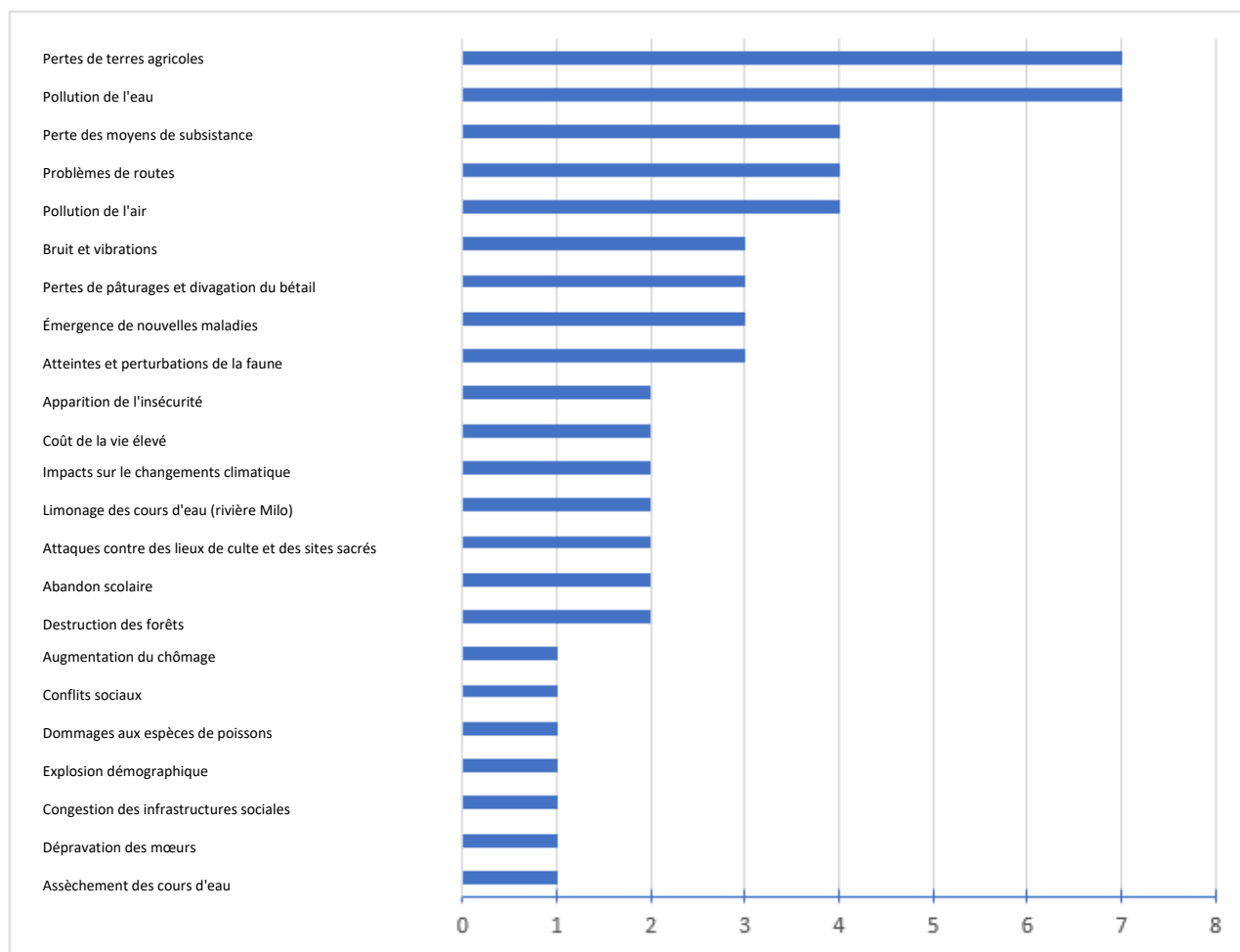
Les impacts potentiels et les mesures d'atténuation identifiés par le groupe de Kérouané sont résumés dans le tableau 9.

**Tableau 9 Impacts et solutions identifiés par le groupe de discussion à Kérouané**

No	Impacts environnementaux et sociaux identifiés	Solutions / mesures d'atténuation proposées
Environnements physiques		
1	Pollution de l'air et de l'eau	Mettre en œuvre des mesures adéquates pour remédier aux impacts
2	Pollution de l'eau et limonage des cours d'eau	
3	Changements climatiques et catastrophes telles que les importances élevées	
4	Excès de poussière	
5	Destruction des cours d'eau du Milo	
Médias biologiques		
6	Disparition de certaines espèces de faune	Mettre en œuvre des mesures adéquates pour remédier aux impacts
7	Destruction du couvert végétal (flore)	
Questions socio-économiques		
8	Augmentation de la population	Mettre en œuvre des mesures adéquates pour remédier aux impacts
9	Occupation des routes agricoles	
10	Déscolarisation (abandon de l'école)	
11	Destruction des terres cultivées	
12	Prolifération des maladies infectieuses (VIH/SIDA)	
13	Destruction de nos lieux culturels	
14	Manque d'eau potable	

## 2.5 Résumé des résultats des forums communautaires d'octobre 2024

Le retour d'information des forums communautaires d'octobre 2024 (annexe 4) a été consolidé pour toutes les communautés. La figure 1 présente un décompte des impacts environnementaux et sociaux potentiels identifiés par les groupes de discussion. Les thèmes d'impact les plus fréquemment abordés par les membres de la communauté sont la perte de terres arables, la pollution de l'eau et de l'air, la perte de moyens de subsistance et les problèmes de routes. Par rapport aux thèmes d'impact les plus fréquemment abordés lors des forums communautaires de mars 2023 organisés pour l'EIES de la mine et de l'embranchement ferroviaire, les problèmes de routes et la pollution de l'air (poussière) sont des questions nouvelles qui reflètent probablement les expériences vécues par les communautés jusqu'à présent au cours de la construction. Un thème commun aux forums communautaires d'octobre 2024 a été la nécessité de mettre en place des programmes de développement communautaire.



**Figure 1** Principales questions soulevées lors des forums communautaires d'octobre 2024

### 3 Réunions de suivi de décembre 2024

#### 3.1 Forum communautaire de Beyla - 19 décembre 2024

Quarante-neuf (49) autorités et représentants des communautés ont participé au forum de décembre à Beyla (Tableau 10).

**Tableau 10**                      **Participation aux discussions de la consultation communautaire à Beyla**  
**(19 décembre 2024)**

Bintou KOUROUMA (Commune urbaine de Beyla)	Manigbè CAMARA (Commune urbaine de Beyla)	Daouda CONDE (Foma)
Adama SAGNO (Kéoulendou)	Jean BILIVOGUI (Balladou)	Mamèkon CAMARA (Mafindou)
Mawata CONDE (Kéoulendou)	Saman CAMARA (Mafindou)	Madiré SAGNO (Thia)
Sidiki KOUROUMA (Kéoulendou)	Mandou FOFANA (Piyaro)	Ousmane CONDE (Koimoridou)
Hadja Matènèkè KONE (Commune urbaine de Beyla)	Kemoko CAMARA (Thia)	Amara TRAORE (Piyaro)
Mawa CISSE (Morisangarédou)	Aly CONDE (Koimoridou)	Mamady DIABATE (Commune urbaine de Beyla)
Moussa SANGARE (Morisangarédou)	Saran NABE (Commune urbaine de Beyla)	Aly SAGNO (Thia)
Ibrama TRAORE (Commune urbaine de Beyla)	Moussa BAYO (Mafindou)	Madoussou CAMARA (Goékoro)
Ousmane SIDIBE (Morisangarédou)	Kemo CONDE (Goékoro)	Kemo KOUROUMA (Commune urbaine de Beyla)
Bangaly SIDIBE (Goékoro)	Tata Mamady KONE (Commune urbaine de Beyla)	Koriya Laye KOUROUMA (Commune urbaine de Beyla)
Douda TOURE (Commune urbaine de Beyla)	Kerfala KEITA (Commune urbaine de Beyla)	Makoura CAMARA (Banankoro)
Ayouba CAMARA (Banankoro)	Bangaly CAMARA (Banankoro)	Jean Paul HABA (Commune urbaine de Beyla)
Kemo SOUMAORO (Commune urbaine de Beyla)	Samouka BERETE (Commune urbaine de Beyla)	Ibrahima SOULEY (Commune urbaine de Beyla)
Diarra KALVOGUI (Commune urbaine de Beyla)	Mamady TRAORE (Commune urbaine de Beyla)	Aissata BILIVOGUI (Foma)
Mamady SIDIBE (Commune urbaine de Beyla)	Lancei BILIVOGUI (Foma)	Joséphine TEORO (Balladou)
Ibrahima Sory MABINTY (Commune urbaine de Beyla)	Leman SAGNO (Piyaro)	
Mory CAMARA (Koimoridou)	Saly KOUROURMA (Commune urbaine de Beyla)	

### 3.2 Forum communautaire de Nionsomoridou - 20 décembre 2024

Quarante-six (46) représentants des autorités et des communautés ont participé au forum de décembre à Nionsomoridou (Tableau 11).

**Tableau 11 Participation aux discussions de consultation communautaire à Nionsomoridou (20 décembre 2024)**

Foumba BAMBA (Président du district de Kamandou)	Mawata SAGNO (Moribadou)	Bangaly KOUROUMA (Wataferedou 1)
Moussa CAMARA (Moribadou)	Djara CAMARA (Moribadou)	Mamady KOUROUMA (Wataferedou 2)
Madoussou SIDIBE (Présidente des femmes - Kamandou)	Mory SAGNO (Moribadou)	Mafata KOUROUMA (Wataferedou 2)
Aliou KOUROUMA (Wataferedou 1)	Kanvaly CONDE (Bangalidou)	Mamady KOUROUMA (Wataferedou 2)
Amara SAGNO (Moribadou)	Makagbè FOFANA (Bangalidou)	Madoussou SIDIBE (Kamandou)
Moussoukoro KOUROUMA (Wataferedou 1)	Ibrahima KONATE (Kamandou)	Mamady TOURE (Soyaro)
Adama CAMARA (Soyaro)	Mandou CAMARA (Soyaro)	Lamine CAMARA (Kankoro)
Kfoumba KONATE (Kankoro)	Morssouman KONATE (Kankoro)	Mohamed SQUARE (Nionsomoridou)
Mohamed Karifa SQUARE (Nionsomoridou)	Layeba Amara OULARE (Sous-préfet, Nionsomoridou)	Moussa KOISSIA (Nionsomoridou)
Ansoumane OULARE (CCFF - Nionsomoridou)	Magnalon SQUARE (Présidente des femmes - Nionsomoridou)	Aicha FOFANA (Nionsomoridou)
Lounceny SQUARE (Nionsomoridou)	Elhadj Bongo Mamady FOFANA (Nionsomoridou)	Karifa CAMARA (Sondou)
Sekou SQUARE (Nionsomoridou)	Mandjou CAMARA (Sondou)	Bakary CAMARA (Traorela)
Mamady CAMARA (Sondou)	Moussa CAMARA (Traorela)	Makoura CAMARA (Yèndèdou)
Mariame TRAORE (Traorela)	Maory CAMARA (Yèndèdou)	Ibrahima CAMARA (Moribièndou)
Daouda TRAORE (Yèndèdou)	Bangaly KOUROUMA (Moribièndou)	
Mamady CAMARA (Moribièndou)	Mohamed TOURE (Bangalidou)	

### 3.3 Forum communautaire de Kouankan - 21 décembre 2024

Quarante (40) autorités et représentants des communautés ont participé au forum de décembre à Kouankan (Tableau 12).

**Table 12 Participation aux discussions de la consultation communautaire à Kouankan (21 décembre, 2024)**

Colonel Ousmane DIALLO (Préfet de Macenta)	Moussa 2 KOULIBALY (Sous-Préfet de Kouankan)	Mamene SOUMAH (Kouankan)
David Oye GUILAVOGUI (Directeur préfectoral de l'environnement, Macenta)	Fatoumata CAMARA (Kouankan)	Ansoumane DOUKOURE (Kouankan)
Famo CAMARA (Kouankan)	Mohamed Lamine KANTE (Macenta)	Felix Fossa IFONO (Macenta)
Falikou FOFANA (Kouankan)	Joseph S. Dembadouno (Macenta)	Abdoulaye DONZO (Directeur préfectoral de l'agriculture, Macenta)
Laye Karifa CAMARA (Macenta)	Mohamed FOFANA (Macenta)	Sidiki CONDE (Lamadou)
Mamady CAMARA (Macenta)	Moussa CONDE (Chef du village de Lamadou)	Fatta Dignè CAMARA (Banko)
Mory CONDE (Lamadou)	Mamagna CAMARA (Lamadou)	Zoumana CAMARA (Banko)
Ibrahima CAMARA (Banko)	Makoya CONDE (Banko)	Moussa CONDE (Worono)
Sekou SOUMAORO (Worono)	Laye SOUMAORO (Worono)	Ibrahima CAMARA (Mandou)
Samouka CAMARA (Worono)	Morigbè CAMARA (Chef du secteur de Mandou)	Sory KOEVOGUI (Dandano 1)
Ayouba CONDE (Mandou)	Sekou SOUMAORO (Mandou)	Viena KOIVOGUI (Dandano 2)
Kotou SAKOUVOGUI (Dandano 2)	Issac Semo SAKOUVOGUI (Dandano 1)	Sina GROVOGUI (Dandano 1)
Delico SAKOUVOGUI (Dandano 1)	Honzo GOEPOGUI (Dandano 1)	
Emé KOEVOGUI (Dandano 1)	KoiKoi SAKOUVOGUI (Directeur préfectoral de l'environnement, Macenta)	

### 3.4 Forum communautaire de Kérouané - 18 décembre 2024

Cinquante-neuf (59) autorités et représentants des communautés ont participé au forum de décembre 2024 à Kérouané (Tableau 13).

**Tableau 13 Participation aux discussions de consultation communautaire à Kérouané (18 décembre 2024)**

Cheick Mohamed KEITA (Préfet - Kerouané)	Karamo CONDE (Kerouané)	Amadou DONZO (Kerouané)
Kekoura GUILAVOGUI (Kerouané)	Kadiatou SYLLA (Kerouané)	Fantaba CAMARA (Kerouané)
Moussa CAMARA (Kerouané)	Laye CAMARA (Kerouané)	Sidiki SANGARE Kerouané)
Mamady TRAORE (DP Kerouané Mine)	Ibrahima CONDE (Kerouané)	Moussa CAMARA (Kerouané)
Sekou KONATE (Kerouané)	Ibrahima FOFANA (Directeur préfectoral de l'environnement de Kérouané)	Mamady CAMARA (Kerouané)
François LAMA (Kerouané)	Abdoulaye DIAKITE (DPS - Kerouané)	Amara CAMARA (Kerouané)
Bangaly KONATE (Directeur de la culture - Kerouané)	Ibrahima TOURE (Kerouané)	Lanfia TOURE (Maire de Kerouané)
Mohamed MIYTHÉ (Kerouané)	Mamy KONATE (Kerouane)	Mory KONATE (Kerouané)
Mamady CAMARA (Kerouané)	Ibrahima BANGOURA (Sous-Préfet de Konsankoro)	Kabinet CAMARA (Konsankoro)
Mariame CAMARA (Konsankoro)	Morlaye KOUROUMA (Konsankoro)	Kassian CHERIF (Konsankoro)
Nfaly CAMARA (Maire de Konsankoro)	Keoulen CAMARA (Konsankoro)	Ansoumane CAMARA (Konsankoro)
Massé CISSE (Vice-Maire de Konsankoro)	Sekou CHEIRF (Président du district de Fereboridou)	Mariama TRAORE (Fereboridou)
Amara TRAORE (Fereboridou)	Youssef BAMBAMBA (Fereboridou)	Sekouba Cherif (Fereboridou)
Mawa KEITA (Fereboridou)	Madama CAMARA (Fereboridou)	Lamine CHERIF (Fereboridou)
Mamadi CAMARA (Fereboridou)	Mariame TRAORE (Fereboridou)	Mamadi TRAORE (Président du district de Gbofodou)
Youssef KOUROUMA (Gbofodou)	Yaya BAMBAMBA (Gbofodou)	Saran FOFANA (Gbofodou)
Abdoulaye TRAORE (Gbofodou)	Mandjou CISSE (Gbofodou)	Sidiki FOFANA (Gbofodou)
Mamady CISSE (Gbofodou)	Sidiki CAMARA (Gbofodou)	Abou CAMARA (Gbofodou)
Mory TRAORE (Chef de secteur - Founoukoudou)	Siaka CISSE (Founoukoudou)	Abou CAMARA (Founoukoudou)
Mory TRAORE (Founoukoudou)	Mamady CHEIRF (Founoukoudou)	

## **APPENDIX A**

---

### **PRÉSENTATION DES RÉUNIONS COMMUNAUTAIRES DE L'EIES D'OCTOBRE 2024**





RioTinto

SimFer

# Étude d'impact environnemental et social – Projet de fosse nord de Ouéléba

Projet Rio Tinto de Simandou

Octobre 2024





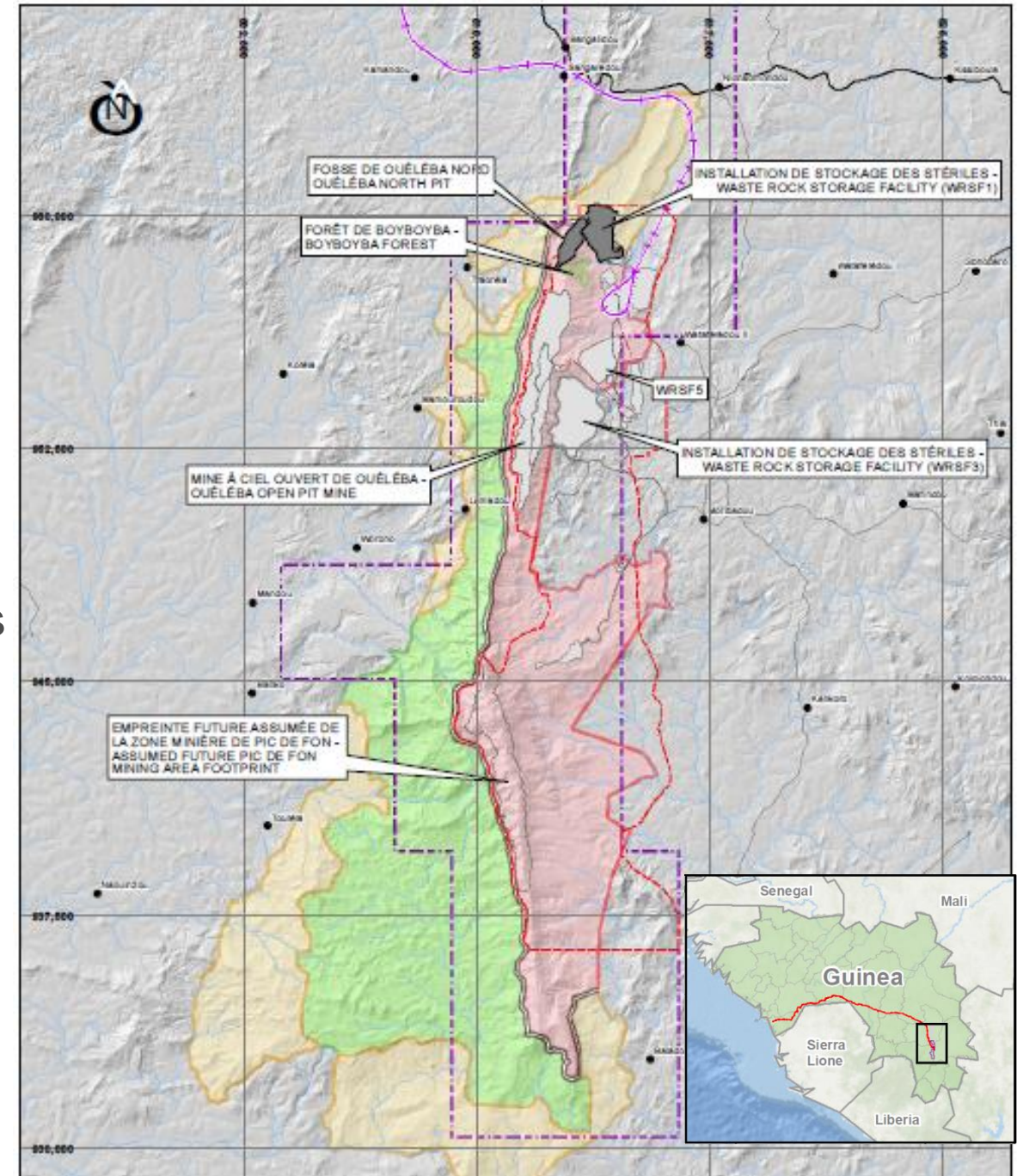
# Objectif de la réunion

- Une étude d'impact environnemental et social est en cours pour le projet de fosse Nord de Ouéléba
- Décrire le projet de la fosse nord de Ouéléba
- Recueillir des commentaires sur ces impacts potentiels et les mesures d'atténuation proposées
- Avant de publier l'EIES, Simfer rendra compte de la manière dont les commentaires de la communauté ont été pris en compte et demandera des commentaires supplémentaires



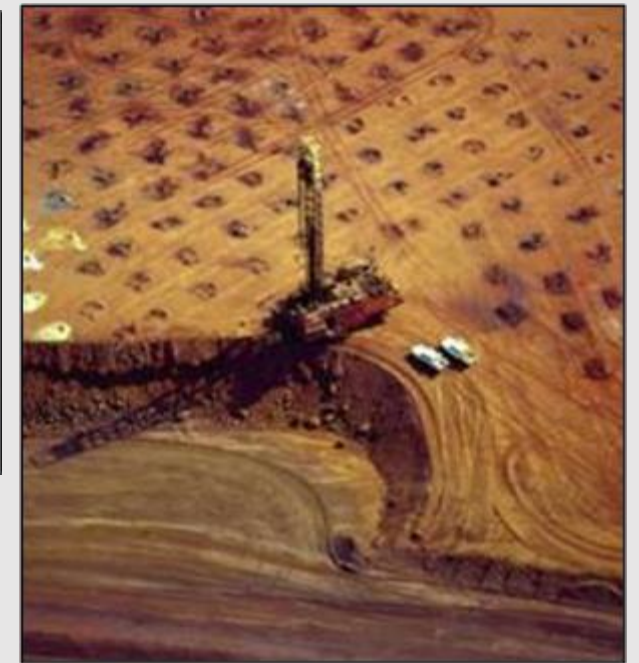
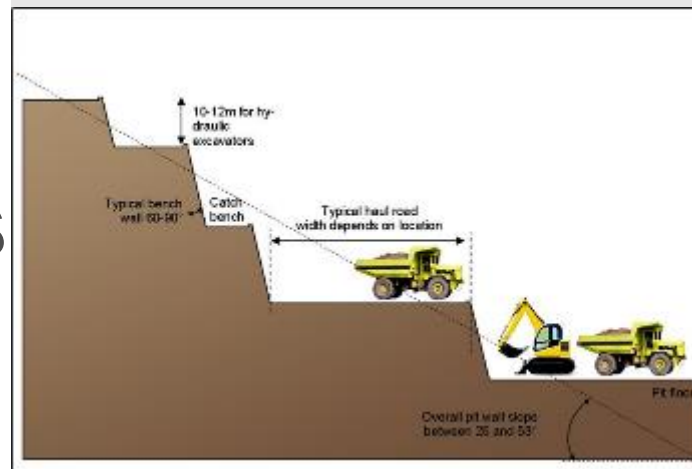
# Vue d'ensemble du projet

- La mine de Ouéléba est actuellement en construction
- Ouéléba Nord est un gisement satellite situé juste au nord du gisement Ouéléba
- Le gisement satellite sera exploité au cours des cinq premières années
- Les installations minières existantes seront utilisées
- Nouvelles installations :
  - Fosse
  - Augmentation du stock de stériles
  - Empilement temporaire de minerai
  - Installations de mélange de minerai
  - Un parc solaire proposé pour réduire les émissions de gaz à effet de serre



# Équipement et infrastructures minières

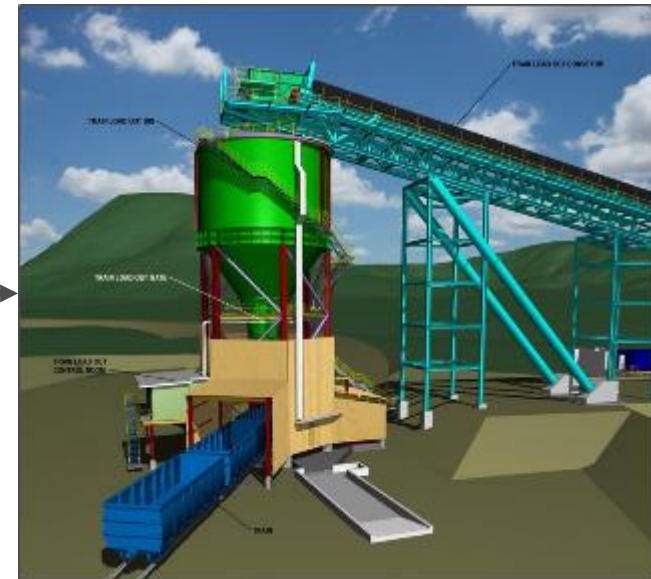
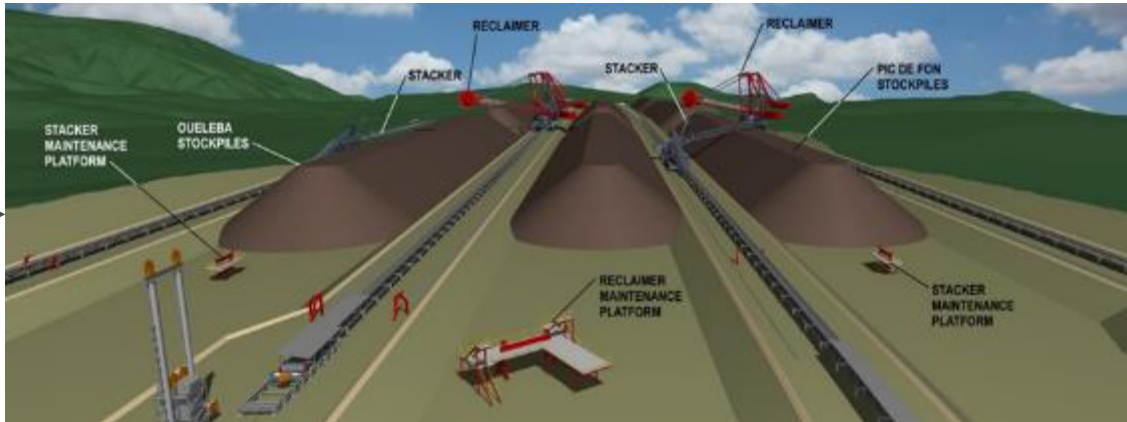
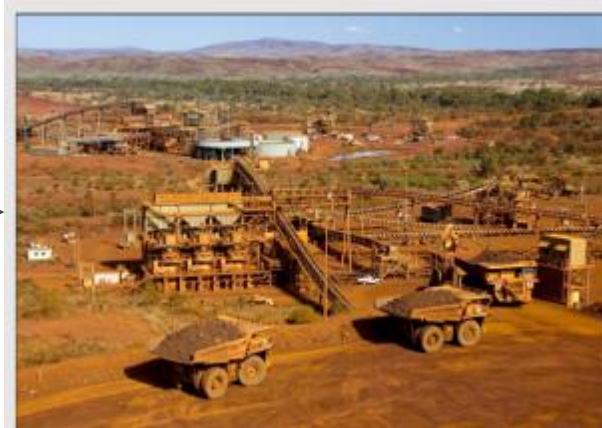
- Le processus d'exploitation du gisement Ouéléba Nord est le même que celui de Ouéléba
- La même main-d'œuvre et le même équipement seront utilisés
- Les mêmes installations seront utilisées
- Un concasseur temporaire et de l'équipement de mélange de minerai seront ajoutés



Exemples d'autres projets



# Site minier : manutention du minerai



## Exemples d'autres projets

# Site minier : installations auxiliaires

- L'infrastructure existante approuvée sera utilisée (aucun changement proposé)





# Étude d'impact environnemental et social

- Couvre le Projet de fosse nord de Ouéléba
- D'autres études de base sont en cours
- Soumission de l'EIES en janvier 2025





# Rubriques de l'étude d'impact environnemental et social



Milieu aquatique

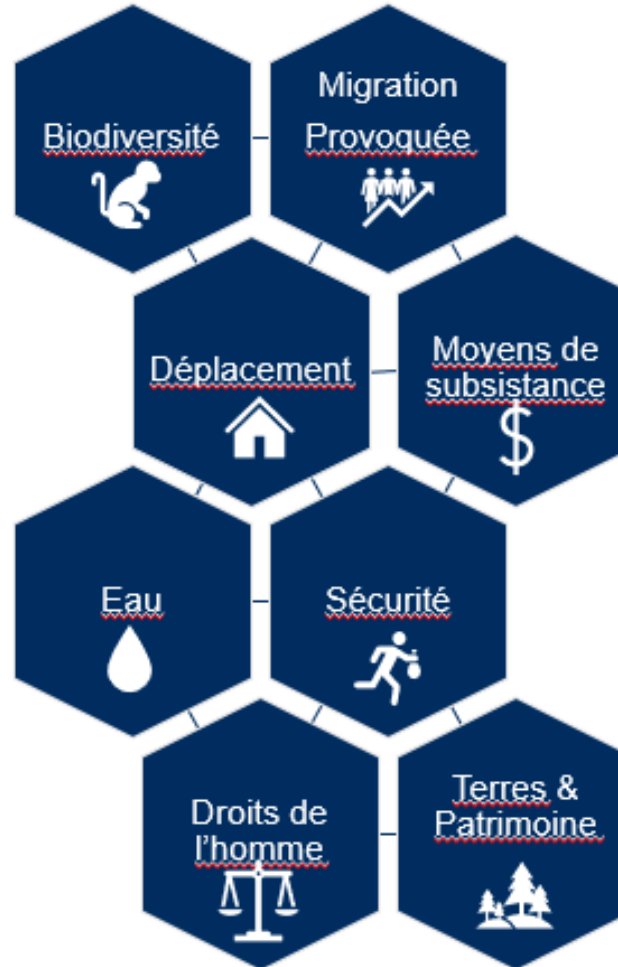
Qualité de l'air et  
bruit



Gaz à effet de serre  
et changement  
climatique



Biodiversité



Patrimoine  
culturel

Santé et sécurité  
communautaires



Socio-économie

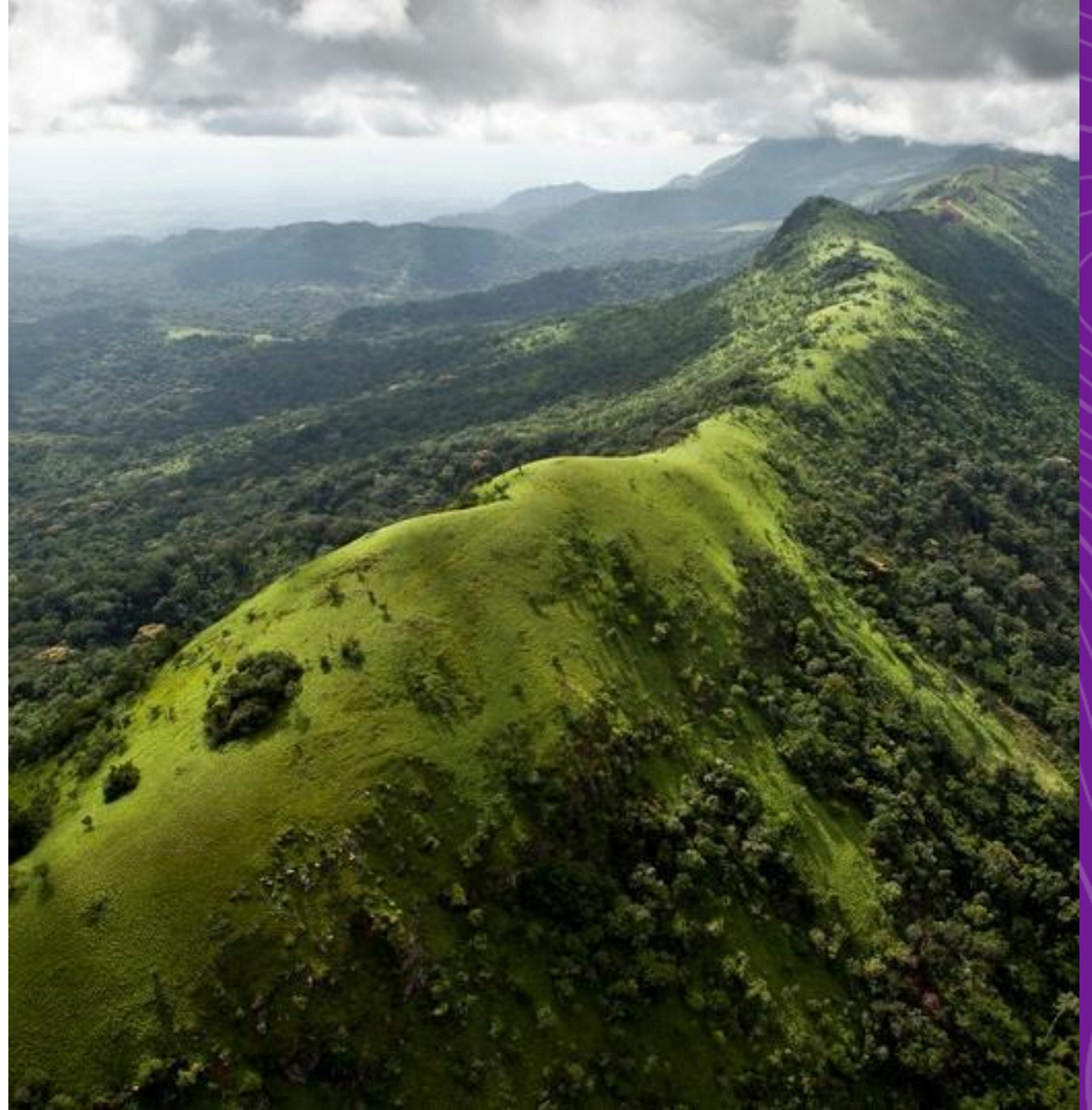


Droits humains



# Nous aimerions avoir de vos nouvelles !

- Quels impacts environnementaux et sociaux pensez-vous qu'il y aura ?
- Le projet Ouéléba Nord aura-t-il d'autres impacts ?
- Quelles mesures d'atténuation Simfer peut-il intégrer dans le projet Ouéléba Nord pour prévenir ou réduire les impacts ?





# Merci



## **APPENDIX B**

---

### **PRÉSENTATION DES RÉUNIONS COMMUNAUTAIRES DE L'EIES DE DÉCEMBRE 2024**





RioTinto

SimFer

# Étude d'impact environnemental et social Projet de fosse de Ouéléba Nord

Projet Simandou

décembre 2024

## Partager : La sécurité à la maison



- La sécurité ne se limite pas au lieu de travail ; Il est tout aussi important de donner la priorité à la sécurité à la maison.
- En intégrant la sécurité à la maison et à notre routine quotidienne, nous pouvons réduire considérablement le risque de blessures liées à la maison.
- La sécurité à la maison est particulièrement importante pour les familles avec enfants, car elles sont plus vulnérables aux accidents et aux blessures.
- L'intégration d'habitudes de sécurité dans notre vie quotidienne peut être bénéfique pour le bien-être général.
- Lorsque nous adoptons des habitudes de sécurité à la maison, nous nous protégeons et protégeons nos proches.

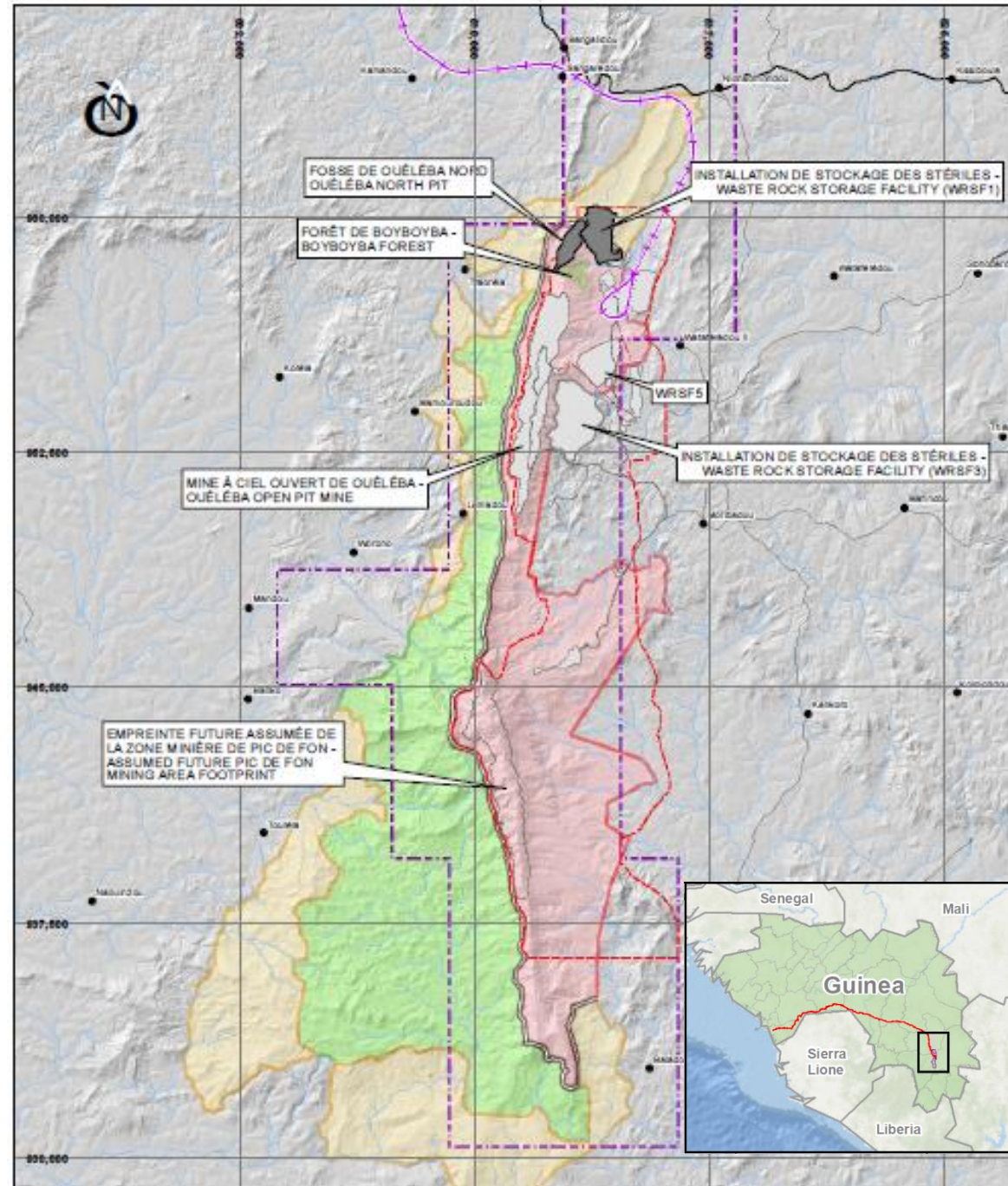


# Objectifs de la réunion

- Vue d'ensemble du projet de la fosse de Ouéléba Nord (blocs 3 et 4)
- Examinez les questions et les commentaires que nous avons entendus des communautés touchées en octobre 2024
- Présenter la réponse de Simfer aux impacts et aux solutions identifiés par les groupes de discussion communautaires en octobre 2024

# Aperçu du projet

- La mine de Ouéléba est approuvée et actuellement en construction
- Ouéléba Nord est un petit gisement satellite
- Le gisement satellite sera exploité au cours des six premières années, puis plus tard dans la durée de vie de la mine
- Les installations minières existantes seront utilisées
- Nouvelles installations :
  - Fosse
  - Augmentation de l'installation de stockage des stériles
  - Empilement temporaire de minerai
  - Installations de mélange de minerai





# Consultations (octobre 2024)



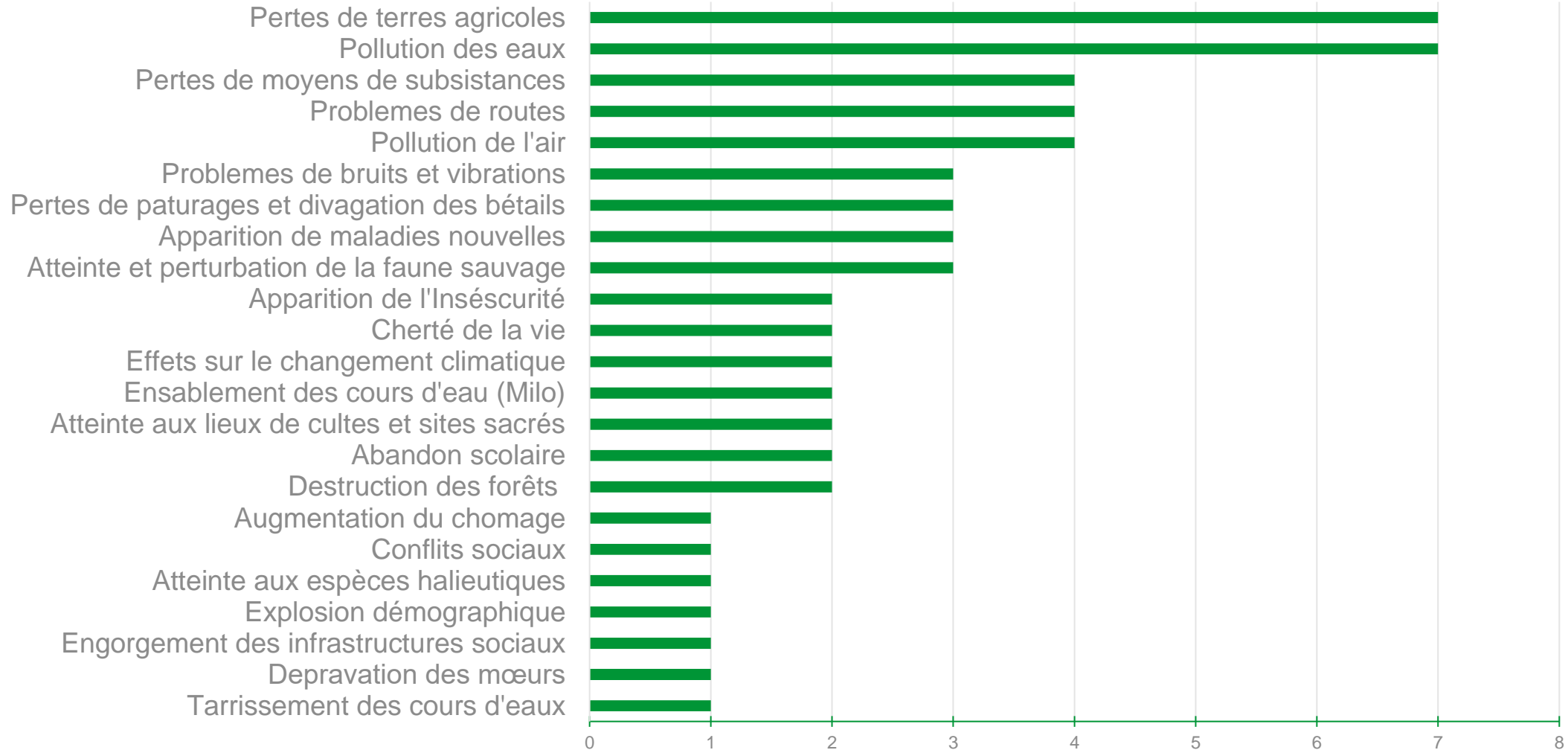
Beyla, October 22

Nionsomoridou, October 23

Kouankan, October 24

Kérouané, October 25

# Résultats des consultations (octobre 2024)





# Enjeux clés

Simfer a examiné les commentaires des forums communautaires d'octobre et a regroupé les problèmes en sept catégories principales :

- 1 – Espacement des terres (y compris l'agriculture)
- 2 – Poussières et nuisances sonores
- 3 – L'infrastructure
- 4 – Impacts sur la santé
- 5 – Impacts culturels et sociaux
- 6 – Emploi
- 7 – La biodiversité

# Problème principal #1 – déplacement de terres

Impact identifié	Solution recommandée	Réponse de Simfer
<p>Perte de terres arables</p> <p>Destruction de plantations</p> <p>Manque de parcs à bestiaux, conflit entre agriculteurs et éleveurs</p>	<p>Compensation des zones cultivables affectées</p> <p>Créer de nouveaux pâturages, réhabiliter les sites dégradés, services de vulgarisation agricole (c'est-à-dire éducation, assistance pour intensifier les systèmes de culture)</p> <p>Construire des parcs pour réduire les conflits entre éleveurs et agriculteurs</p> <p>Réhabilitation des sites dégradés</p>	<p><b>Atténuation :</b> Les terres arables et les plantations sont compensées conformément au Plan d'action de réinstallation et de compensation (PARC). Pour les pertes individuelles, cela peut inclure une combinaison de terres de remplacement en nature et d'indemnisation en espèces.</p> <p><b>Atténuation :</b> Pour les terres communales (terres arables, forêts, pâturages, etc.), Simfer examinera les projets de développement communautaire à partir d'une liste de projets potentiels. Cela peut inclure des initiatives liées à la plantation d'arbres, à la gestion forestière, aux pâturages, etc.</p>
<p>Manque de logements en raison de la réinstallation et de l'afflux de nouveaux arrivants</p>	<p>Construire de nouveaux logements pour les membres de la communauté déplacée.</p> <p>Créer des logements pour les travailleurs</p>	<p><b>Atténuation :</b> Les logements seront remplacés ou compensés en espèces (les résidences permanentes seront compensées en nature, tandis que les structures temporaires et non résidentielles seront compensées en espèces).</p> <p>Des camps de travailleurs dédiés seront établis pour réduire la pression sur les logements communautaires</p>

# Problème principal #2 – pollution par la poussière et le

Impact identifié	Solution recommandée	Réponse de Simfer
Poussière	<p>Gestion de la poussière et de la qualité de l'air</p> <p>Impliquer des spécialistes dans le contrôle de la poussière</p>	<p><b>Atténuation</b> : Simfer reconnaît que la pollution de l'air, en particulier la poussière, est une préoccupation majeure. Des mesures seront prises pour réduire la poussière provenant des activités de construction de Simfer. Par exemple, les routes minières seront irriguées avec de l'eau pour réduire la poussière provenant de la circulation de construction. Des essais utilisant des abat-poussières biodégradables débuteront sur les routes minières au cours de la prochaine saison sèche.</p> <p>Simfer surveillera les émissions et les dépôts de poussière associés à notre utilisation des routes d'accès au projet pour éclairer les mesures d'atténuation.</p> <p>Un combustible de bonne qualité (à faible teneur en soufre) sera utilisé pour le projet.</p>
Nuisance sonore pour les personnes/animaux	Créer des corridors de migration; utilisation de machines traditionnelles	<p><b>Atténuation</b> : La majeure partie du bruit ressenti par les villages provient actuellement de la construction ferroviaire, qui sera complétée l'année prochaine. Par rapport à l'évaluation précédente, les niveaux de bruit s'amélioreront dans plusieurs communautés et augmenteront légèrement à Lamadou, Moribadou et Traoréla. Nous continuerons d'évaluer les niveaux de bruit liés au projet Simandou dans les communautés voisines afin d'éclairer les mesures d'atténuation.</p>
Contributions du projet aux changements climatiques	Reboisement des zones touchées	<p><b>Évitement</b> : Simfer convient que l'entretien des véhicules et de l'équipement est important pour minimiser la pollution et éviter de gaspiller de l'argent en réparations qui peuvent être évitées par un entretien régulier.</p> <p><b>Compensation</b> : Les zones précédemment boisées seront reboisées comme l'exigent le Code minier et le Code forestier (sauf accord contraire avec les autorités locales et la communauté)</p>

# Problème principal #3 – infrastructure

Impact identifié	Solution recommandée	Réponse de Simfer
Conditions insalubres, manque de poubelles, de sites d'enfouissement et de toilettes publiques	Fournir des sites d'enfouissement pour les déchets	La gestion des déchets relève de la responsabilité des autorités locales. Simfer examinera les demandes de soutien dans le cadre des programmes de développement communautaire.
Routes – accidents de la route, manque de routes rurales, occupation des routes agricoles	Construction de routes, notamment Seredou-Kouankan ; Kouankan-Nionsomoridou-Bonodou ; Améliorer l'accès à la mine de Kouankan	Les routes sont la responsabilité du gouvernement. Simfer a soutenu la modernisation des routes dans le passé et examinera les demandes de soutien spécifiques dans le cadre des programmes de développement communautaire.

# Problème principal #4 – impacts sur la santé

Impact identifié	Solution recommandée	Réponse de Simfer
Prolifération des maladies infectieuses	<p>Construire des établissements de santé/hôpital, du personnel soignant supplémentaire</p> <p>Campagnes de vaccination Dépistage des infections transmissibles sexuellement (ITS) Sensibiliser la communauté à la prévention de la propagation des maladies transmissibles</p> <p>Installations de gestion des déchets (poubelles, sites d'enfouissement, toilettes publiques)</p>	<p><b>Évitement</b> : Simfer a élaboré un plan de lutte contre les maladies transmissibles qui aborde ces impacts potentiels à la fois du point de vue du lieu de travail et de la communauté par le biais de la communication et de la sensibilisation. Simfer a également mis en œuvre un programme de lutte contre le paludisme avec les communautés autour du projet, axé sur la prévention, notamment la sensibilisation au paludisme et la fourniture de moustiquaires et de vaporisateurs anti-moustiques.</p> <p>Simfer soutient actuellement la construction de nouveaux centres de santé communautaire. Les opportunités continueront d'être explorées pour travailler avec le ministère de la Santé et de l'Hygiène afin de soutenir les programmes de santé visant à relever les défis de santé dans la communauté.</p> <p>Des contrôles sont mis en place sur le lieu de travail pour réduire l'introduction et la transmission de maladies.</p>
L'afflux dans la région met à rude épreuve les services et les infrastructures de santé et accroît les conditions d'insalubrité		<p><b>Développement communautaire</b> : les installations communautaires (soins de santé, assainissement, gestion des déchets, eau, hygiène, etc.) ne devraient pas être affectées et donc aucune installation ou programme de remplacement ne sera fourni dans le cadre du programme PARC. Ceux-ci pourraient être considérés comme faisant partie du programme de développement communautaire.</p>

# Problème principal #5 – impacts culturels et sociaux

Impact identifié	Solution recommandée	Réponse de Simfer
<p>Perte de culture, de pratiques, de religion</p> <p>Consommation de drogues, prostitution</p> <p>Augmentation des divorces</p>	<p>Sensibiliser au respect des coutumes/culture/religion</p> <p>Sensibiliser les jeunes à l'importance du mariage</p>	<p>La formation d'initiation pour les travailleurs souligne la tolérance zéro de Simfer concernant la consommation d'alcool et de drogues au travail, ainsi que l'importance du respect de la culture et du patrimoine des communautés locales.</p> <p>Mesures d'atténuation pour réduire et gérer la migration induite par le projet</p>
<p>Augmentation des conflits et de l'insécurité, criminalité organisée</p>	<p>Améliorer la sécurité de la communauté</p>	<p><b>Évitement et atténuation</b> : Simfer collaborera avec et/ou soutiendra les autorités locales, régionales et nationales pour atténuer ou réduire les impacts liés au projet sur la sécurité de la communauté.</p>
<p>Migration entrante</p>	<p>Respecter le contenu local</p> <p>Mettre en place un système de compensation directe avec les communautés</p> <p>Renforcer la sécurité</p>	<p><b>Prévention/réduction</b> : Simfer mène des campagnes de sensibilisation communautaire pour expliquer que les candidats à un emploi peuvent postuler sans se déplacer sur le site.</p> <p><b>Suivi</b> : Des comités de migration induite ont été mis en place dans les communautés d'accueil pour suivre les migrations entrantes et prévenir les conflits entre les migrants et les communautés d'accueil.</p> <p><b>Atténuation</b> : Simfer a travaillé avec les dirigeants des communautés d'accueil pour améliorer les infrastructures sociales (écoles, centres de santé, systèmes d'approvisionnement en eau).</p>



# Problème principal #5 – impacts culturels et sociaux

Impact identified	Recommended solution	Simfer response
Patrimoine culturel – destruction de lieux culturels, confrontation aux génies	Conserver les lieux culturels si possible ou les réinstaller ailleurs	<p><b>Évitement</b> : des sites du patrimoine culturel ont été identifiés. Simfer consultera la communauté affectée pour chaque site et décidera conjointement des mesures d'atténuation à mettre en œuvre.</p> <p><b>Prévention et atténuation</b> : Simfer effectuera des études de site pour identifier tout autre site du patrimoine culturel à protéger avant le début des activités de construction.</p>
Chasse traditionnelle et sécurité alimentaire réduite	<p>Accompagner les communautés dans des activités génératrices de revenus</p> <p>Aide à la mécanisation de l'agriculture</p>	<p>L'interdiction de la chasse traditionnelle est précisée dans le Plan d'aménagement de la forêt classée du Pic de Fon.</p> <p>Simfer envisagera de soutenir des projets de développement communautaire axés sur l'agriculture, la pisciculture et l'élevage, ainsi que d'autres programmes agricoles.</p>

# Problème principal #6 – emploi

Impact identifié	Solution recommandée	Réponse de Simfer
Augmentation du coût de la vie et de la pauvreté	<p>Possibilités de création d'emplois (surtout pour les femmes)</p> <p>Soutenir les initiatives locales</p> <p>Former des groupes dans divers secteurs d'activités générateur de revenus dans notre localité</p>	<p><b>Atténuation</b> : La formation et la création d'emplois constituent un avantage clé du projet que Simfer vise à maximiser.</p> <p>Des ressources considérables sont consacrées à la formation d'une main-d'œuvre locale, notamment des femmes.</p> <p>Simfer continuera de mettre en œuvre une politique d'emploi non discriminatoire.</p> <p>Simfer continuera de soutenir le développement des entreprises locales par le renforcement des capacités et la fourniture d'équipements et de fournitures.</p>
Augmentation du chômage	Soutien à l'éducation des jeunes et des femmes	Simfer continuera d'aider les communautés d'accueil à moderniser les infrastructures sociales, y compris les écoles.
Éducation – les enfants abandonnent l'école	<p>Sensibilisation et construction d'écoles de métiers à Kouankan ;</p> <p>Construction de zones bleues avec connexion Internet</p>	Les communautés et les équipes de performance sociale de Simfer travaillent à sensibiliser à l'importance de l'éducation.

# Problème principal #7 – Biodiversité

Impact identified	Recommended solution	Simfer response
Perte d'espèces sauvages et de poissons	Déplacer les animaux vers un nouveau site  Développer l'élevage de petits ruminants  Aménager des étangs piscicoles	<p>L'empreinte de la mine Ouéléba Nord se trouve dans l'habitat critique. Simfer s'engage à assurer un gain net pour la biodiversité dans les zones d'habitat critique.</p> <p>La relocalisation de certaines espèces individuelles est parfois effectuée (notamment pour les plantes rares et les amphibiens). Tous les efforts sont déployés pour s'assurer que chaque animal sauvage quitte les zones à défricher avant le début du défrichage.</p> <p>Les impacts des pertes fauniques sur les résidents sont spécifiquement pris en compte. Simfer s'engage à soutenir un système de gestion durable de la faune et des activités de chasse en collaboration avec les communautés et est l'un des objectifs d'une étude en cours sur la viande de brousse.</p> <p>Simfer envisagera d'appuyer le développement d'étangs piscicoles ou d'entreprises aquacoles au niveau communautaire.</p>

# Problème principal #7 – Biodiversité

Impact identifié	Solution recommandée	Réponse de Simfer
Perte de forêts et de services écosystémiques connexes (y compris les médicaments)	Créer des forêts communautaires	Les pertes de forêts liées au projet seront compensées par diverses actions, notamment le reboisement. Cela peut inclure une aide à la création de forêts communautaires et à la plantation d'arbres pour compenser la biodiversité.
Perte d'autres flores	Restauration du couvert végétal, protection, développement du système agro-sylvo-pastoral	<p><b>Prévention et atténuation :</b> Simfer a travaillé avec ses partenaires, dont l'OGNPRF, pour mettre à jour le plan de gestion de la forêt classée du Pic de Fon.</p> <p><b>Réhabilitation et compensation :</b> Simfer mettra en œuvre le reboisement pour compenser la perte de végétation liée au projet. Un plan de réhabilitation a été élaboré.</p> <p><b>Atténuation :</b> Les terres qui étaient auparavant utiles à des fins agricoles seront remises dans le même état, comme l'exigent le Code minier et le Code forestier. Il a été déterminé que la totalité de l'empreinte de la mine Ouéléba Nord se trouve dans l'habitat critique et Simfer s'engage à assurer un gain net pour la biodiversité dans les zones d'habitat critique. Ainsi, toute perte de végétation, et pas seulement de forêts, doit être plus que compensée par diverses actions, notamment par la compensation de la biodiversité.</p> <p>Les impacts des pertes d'autres types de végétation sur les résidents locaux sont spécifiquement pris en compte par Simfer. Simfer s'est engagé à prendre des mesures pour s'assurer que les pertes subies par les résidents soient compensées. Cela peut inclure des mesures contribuant au développement du système agro-sylvo-pastoral.</p>

# Problème principal #8 – Sources et approvisionnement en eau

Impact identifié	Solution recommandée	Réponse de Simfer
Pollution de l'eau : rejets d'eau chargée de terre dans les cours d'eau	Nettoyage des lits des rivières  Protection des berges et des sources, extension des espaces verts	<b>Atténuation</b> : mesures de contrôle de l'érosion et des sédiments pendant la construction Restauration et revégétalisation des zones perturbées après la construction  <b>Compensation</b> : supplémentation en débit des cours d'eau d'amont à proximité des gisements de minerai de fer
Assèchement des cours d'eau, manque d'eau	Suppression de la poussière pour le passage des équipements  Forage de nouveaux puits d'eau et d'approvisionnement en eau potable	<b>Atténuation</b> : les entrepreneurs de Simfer sont tenus d'arroser les routes pour éliminer la poussière.  Simfer a déjà installé des puits d'eau dans plusieurs communautés et étudiera de nouvelles demandes de soutien dans le cadre de programmes de développement communautaire
Impacts sur l'utilisation communautaire de l'eau (eaux de surface et eaux souterraines)	Comités de gestion de l'eau	<b>Atténuation</b> : Simfer surveillera les impacts du projet sur les sources d'eau de surface de la communauté afin d'éclairer les mesures d'atténuation. Aucun impact sur les puits d'eau souterraine n'est prévu. Simfer impliquera (encouragera la participation) des communautés dans la surveillance des impacts du projet sur les sources d'eau de la communauté.



# Étude d'impact environnemental et social

- Couvre le project de la fosse Ouéléba nord
- D'autres études de référence ont été réalisées en octobre et novembre 2024
- Les recommandations de la communauté seront prises en compte dans l'étude d'impact environnemental et social
- Soumission en janvier 2025



# Merci

